

)-○-
题
号
要
名
作站)
线
封
密
)-○-

试卷代号:24149 座位号

国家开放大学2023年春季学期期末统一考试

中国古代文化常识 试题(开卷)

2023年7月

题号	一	二	三	四	总分
分数					

得分	评卷人

一、填空题(每空2分,共15空30分)

1. 汉代对士人采取培养和使用的政策,在太学学习的博士弟子每年要进行_____考试,被荐举的人员进行_____考试,根据结果授予官职,这是科举制度的萌芽。
2. “衣”在古代除了统指身上穿的衣服外,还有狭义和广义之分。狭义专指_____,广义的包括_____、体衣、足衣和配饰。
3. 古代祭祀或享宴时三牲齐备叫太牢,是以_____,_____,豕为祭品。
4. 中国古代所说的启明星,是_____的别名,因为它比太阳先出,所以叫“启明”。
5. 《愚公移山》“河曲智叟亡以应”中的_____存在古音通假现象。
6. 汉代的_____开创了我国的图书目录工作。
7. 我国近代时期_____所作《金文编》,把青铜器上的字按类排序,是近代时期全面介绍青铜器和金文的著作。
8. 在清朝的地方行政区划中,康熙把明朝的南直隶分为江苏和_____两省,陕西省分为陕西和_____两省,湖广省分为湖北和_____两省。
9. 我国国家的产生,开始于_____,是学术界比较一致的观点。
10. 秦始皇初步完成了国家的统一,为提高君主的地位和神化君主的权力,从公元前221年开始,确定_____为新的国君称号,沿用了2000多年。

得分	评卷人

二、判断分析题(判断说法是否正确:正确请打√并阐述理由,错误请打×并修改为正确说法;每题4分,共5题20分)

11. 下列诗句中,每一句都提到了古代天文历法中的星宿名。()
- “迢迢牵牛星,皎皎河汉女”
- “山月临窗近,天河入户低”
- “人生不相见,动如参与商”

分析:

12. 中国历史地理学的研究对象与现代地理学完全不同,要区别对待。()
- 分析:

13. 虽然宋代没有郡这一级别的地方行政区划,但是宋元明清文人笔下经常出现郡和太守,实际上所谓郡就是指当时的一州或一府之地,大致相当于两汉六朝的一郡,而知府、知州也大致相当于古代的郡太守。()

分析:

14. 后世所说的姓,即先秦所说的姓。()
- 分析:

15. 我们称内讧为萧墙之祸,其中萧墙指的是古代住宅最外面的院墙。()
- 分析:

得 分	评卷人

三、问答题(每题 15 分,共 2 题 30 分)

16. 中国古代天文历法中有“五星联珠”的说法,请解释这一历法现象,并陈述它的影响。

17. 请对具有世界性影响的三大宗教佛教、基督教、伊斯兰教的起源地、教义及在中国的传播进行简要陈述。

得 分	评卷人

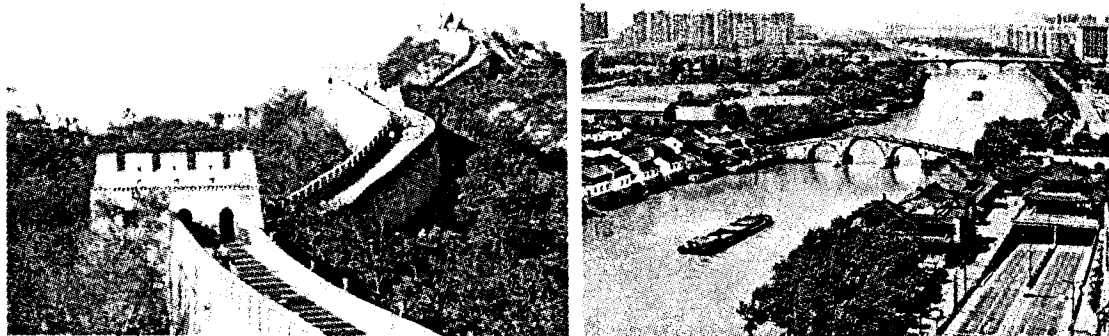
四、材料分析题(共 20 分)

18.

长城和运河

长城和运河是我国古代的两项杰作,早已闻名于世,但是不少人,包括有些书中对长城和运河的介绍都没有弄清楚最基本的事实,有的人站在八达岭长城上赞叹 2000 多年前建筑工程的伟大,有的人说今天的京杭大运河开凿于 1400 多年前的隋朝,这两种说法都是不正确的。

(材料选自课程教材《中国古代文化名家谈》)



结合上述案例,请:

- (1)陈述关于八达岭长城和今天的京杭大运河的准确说法。
- (2)结合其他文化案例,谈一谈学习中国历史地理知识的益处。

试卷代号:24149

国家开放大学2023年春季学期期末统一考试

中国古代文化常识 试题答案及评分标准(开卷)

(供参考)

2023年7月

一、填空题(每空2分,共15空30分)

1. 射策;对策
2. 上衣;头衣
3. 牛;羊
4. 金星
5. 亡
6. 刘向
7. 容庚
8. 安徽;甘肃;湖南
9. 夏代
10. 皇帝

二、判断分析题(判断说法是否正确:正确请打√并阐述理由,错误请打×并修改为正确说法;每题4分,共5题20分)

11. √

分析:牵牛星指河鼓三星;河汉指银河;河汉女指织女星。天河指银河。参指参宿;商指心宿。

12. ×

分析:中国历史地理学的研究对象与现代地理学基本是一致的,包括历史自然地理和历史人文地理,只不过是各个历史时期的中国地理。

13. √

分析:虽然宋以后根本没有郡,但是当时文人喜欢风雅,喜欢使用古称。当时的一州一府之地,大致相当于两汉六朝的一郡,而知府、知州也大致相当于古代的郡太守。

14. ×

分析:后世所说的姓,不仅包含先秦所说的姓,而且包含等同于先秦的氏。秦的姓不等同于后世的姓,与远古的母系制度有关系,是氏族(或部落)的标志。姓因生而定,是不变的;氏因家族而分,是可变的。

15. ×

分析:中国古代住宅最外面的是门,门外的屏障叫萧墙,祸起萧墙中的萧墙指的是这个照壁,不是院墙。

三、问答题(每题15分,共2题30分)

16. 中国古代天文历法中有“五星联珠”的说法,请解释这一历法现象,并陈述它的影响。

答:“五星联珠”指金、木、水、火、土五颗大行星同时并见于一方。古人认为这是不易遇到的天象。后世推广,以五星各居一宫互相邻接便称为“联珠”。清代钦天监则以五星经度相距45°便算“联珠”了。(8分)

由于要实现“日月合璧、五星联珠”等各种天文现象的理想,古代历法家致力于观测星象。为了推算冬至、朔旦在同一天,就要在白天用圭表测太阳影子,夜间观测中星(过子午线的星)。为了推算日月合璧而发现了日月交食的成因,知道了日月在“朔”相交便发生日食,在“望”相交则发生月食。又为了推算“五星联珠”注意五星运行情况,因而知道了五星见、伏周期和顺、逆行现象。由于这样不断地观测和推算,我国历法就逐渐发展起来。(7分)

17. 请对具有世界性影响的三大宗教佛教、基督教、伊斯兰教的起源地、教义及在中国的传播进行简要陈述。

答:(1)佛教起源于印度次大陆,它的基本教义就是宣传一切事物都是集聚而成,引导人们出世,以出家的方法求得精神上的解脱。佛教传入中国以后,它的影响主要表现在两个方面:思想方面和艺术方面,前者如中国哲学与思想,以佛经为载体;后者如壁画或石窟中的佛像造型。(5分)

(2)基督教产生于1世纪的巴勒斯坦一带,是主张信奉耶稣基督为救世主的宗教总名,有天主教、正教、新教三大派别。基督教传入中国较晚,约在唐朝初年,当时称作景教;基督教在中国并没有得到广泛传播,是因为它的教义强调只能拜上帝,不能拜祖先,与中国传统的民族习惯相抵触;景教在中国留下了一些文化遗迹,如教堂等。(5分)

(3)伊斯兰教在社会上通称回教,并不确切;伊斯兰教被创立于阿拉伯半岛,它的教义是相信安拉神,相信《古兰经》是天启经文,相信死后复活和末日审判等。7世纪中期开始通过丝绸之路和海上丝绸之路传入中国,在我国西北地区,许多少数民族信仰伊斯兰教,汉族地区也有回民聚居地。(5分)

四、材料分析题(共20分)

18. 答:(1)八达岭长城与秦长城无关,不是2000多年前修建的,而是明朝修筑的;秦始皇修筑的长城远在八达岭以北100多公里。京杭大运河全程只有700多年的历史;隋炀帝在6世纪开凿的是从洛阳到涿郡(今北京)和洛阳到余杭(今杭州)的两条分段运河,而北京与杭州之间运河的贯通是到1293年的元朝才完成的,因此,只能说京杭大运河中某些段有1000多年的历史,而就整条大运河而言,只有700多年。(10分)

(2)学习中国历史地理知识,增加必要的常识,便于理解学习中和现实中遇到的有关问题。……【理论陈述5分,举例5分】