

试卷代号:1026

座位号

国家开放大学2019年秋季学期期末统一考试

西方经济学(本) 试题

2020 年 1 月

题 号	一	二	三	四	五	总 分
分 数						

得 分	评卷人

一、单项选择题(每题 2 分,共 30 分,请将你认为的正确答案的序号填入该题后的括号内)

1. 关于均衡价格的正确说法是()。
- A. 均衡价格是需求等于供给时的价格

B. 供给量等于需求量时的价格

C. 供给曲线与需求曲线交点上的价格

D. 供给价格等于需求价格时的价格
2. 消费者剩余是指消费者购买某种商品时,从消费中得到的()。
- A. 满足程度

B. 满足程度超过他实际支付的价格部分

C. 边际效用

D. 满足程度小于他实际支付的价格部分
3. 在短期内,全部总成本等于()。
- A. 固定成本与平均成本之和

B. 可变成本与平均成本之和

C. 固定成本与可变成本之和

D. 平均成本与边际成本之和
4. 完全垄断厂商定价的原则是()。
- A. 利润最大化

B. 社会福利最大化

C. 消费者均衡

D. 随心所欲
5. 如果收入分配越不平等,洛伦斯曲线就会()。
- A. 越直

B. 越弯曲

C. 越小

D. 越长

6. 随着工资水平的提高()。
- 劳动的供给量会一直增加
 - 劳动的供给量逐渐减少
 - 劳动的供给量先增加,但工资提高到一定水平后,劳动的供给不仅不会增加反而减少
 - 劳动的供给量增加到一定程度后就不会增加也不会减少
7. 某个厂商的一项经济活动对其他厂商产生的有利影响,我们把这种行为称作()。
- 生产的外部经济
 - 消费的外部不经济
 - 生产的外部不经济
 - 消费的外部经济
8. 三部门的均衡条件是()。
- $I=S$
 - $I+G=S+T$
 - $I+G+X=S+T+M$
 - $AD=AS$
9. 从使用的角度考察,国内生产总值是指在一个国家或地区的领土上,在一定时期内居民、厂商、政府和国外部门购买最终产品和劳务的支出总额,这种计算方法是()。
- 支出法
 - 收入法
 - 生产法
 - 无法确定
10. 边际消费倾向与边际储蓄倾向之和总是()。
- 大于 1
 - 小于 1
 - 等于 1
 - 与 1 无关
11. 货币需求不变,货币供给增加()。
- LM 曲线上移(向左)
 - LM 曲线下移(向右)
 - IS 曲线右移
 - IS 曲线左移
12. 长期总供给曲线表示()。
- 经济中的资源已得到了充分利用
 - 经济中的资源还没有得到充分利用
 - 在价格不变时,总供给可以无限增加
 - 经济中存在着严重的失业
13. 菲利普斯曲线是一条()。
- 失业与就业之间关系的曲线
 - 工资与就业之间关系的曲线
 - 工资与利润之间关系的曲线
 - 失业与通货膨胀之间交替关系的曲线
14. 实施货币政策的机构是()。
- 财政部
 - 中央银行
 - 商业银行
 - 中央政府
15. 如果国际收支顺差,意味着商业银行和中央银行的外汇储备()。
- 增加
 - 减少
 - 不变
 - 不能确定

得 分	评卷人

二、配伍题(每题 2 分,共 10 分)

- 16. 消费者均衡:()
- 17. 边际产品价值:()
- 18. 外部不经济:()
- 19. 税收乘数:()
- 20. 公开市场业务:()
- A. 是指生产要素的边际产品 MP 和产品价格 P 的乘积。用公式表示: $VMP=MP \cdot P$
- B. 是指消费者把有限的货币收入用于购买何种商品、购买多少能达到效用最大,即消费者实现最佳购买行为。
- C. 是指中央银行在公开市场上购买或售卖政府债券,以增加或减少商业银行准备金,从而影响利率和货币供给量达到既定目标的一种政策措施。
- D. 是指国民收入变动量与引起这种变动的税收变动量之间得倍数关系。
- E. 是指某个家庭或厂商的一项经济活动给其他家庭或厂商带来无人补偿的危害。这项经济活动私人利益大于社会利益,私人成本低于社会成本。

得 分	评卷人

三、简答题(第 21 题 10 分,第 22 题 15 分,共 25 分)

- 21. 画图说明等成本曲线的特征。
- 22. 简述失业对经济发展的影响。

得 分	评卷人

四、计算题(第 23 题 7 分,第 24 题 8 分,共 15 分)

- 23. 已知某家庭的总效用方程为 $TU=20Q-Q^2$, Q 为消费商品数量,试求该家庭消费多少商品时效用最大,效用最大额是多少。
- 24. 已知 $I=20+0.2Y, C=40+0.6Y, G=80$ 。试求:
 - (1) 边际消费倾向及边际储蓄倾向各为多少?
 - (2) Y, C, I 的均衡值。

得 分	评卷人

五、论述题(20 分)

25. 联系我国近几年外贸经济发展的现状谈一谈,经济开放度对经济发展的作用。

试卷代号:1026

国家开放大学2019年秋季学期期末统一考试

西方经济学(本) 试题答案及评分标准

(供参考)

2020年1月

一、单项选择题(每题2分,共30分)

- | | | | | |
|-------|-------|-------|-------|-------|
| 1. C | 2. B | 3. C | 4. A | 5. B |
| 6. C | 7. A | 8. B | 9. A | 10. C |
| 11. B | 12. A | 13. D | 14. B | 15. A |

二、配伍题(每题2分,共10分)

16. 消费者均衡:(B)是指消费者把有限的货币收入用于购买何种商品、购买多少能达到效用最大,即消费者实现最佳购买行为。

17. 边际产品价值:(A)是指生产要素的边际产品 MP 和产品价格 P 的乘积。用公式表示: $VMP=MP \cdot P$

18. 外部不经济:(E)是指某个家庭或厂商的一项经济活动给其他家庭或厂商带来无人补偿的危害。这项经济活动私人利益大于社会利益,私人成本低于社会成本。

19. 税收乘数:(D)是指国民收入变动量与引起这种变动的税收变动量之间得倍数关系。

20. 公开市场业务:(C)是指中央银行在公开市场上购买或售卖政府债券,以增加或减少商业银行准备金,从而影响利率和货币供给量达到既定目标的一种政策措施。

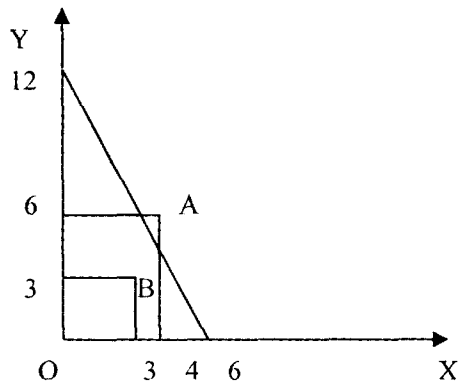
三、简答题(第21题10分,第22题15分,共25分)

21. 画图说明等成本曲线的特征。

参考答案:

(1)等成本线是指在生产要素的价格和厂商的成本既定的条件下,厂商可以购买的两种生产要素组合的所形成的曲线。(2分)

如图所示(2 分)



(2)在等成本线以外点,如图中的 A 点,两种生产要素的组合是最大的,但成本达不到;在等成本线以内的点,如图中的 B 点,成本虽然能够达到,但两种生产要素的组合不是最大;只有等成本线上的各点,是在成本既定的条件下,两种要素的组合是最大的。(6 分)

22. 简述失业对经济发展的影响。

参考答案:

(1)失业会直接造成劳动力资源的浪费。失业就是劳动力资源的闲置,而劳动力资源具有即时性,不能利用的劳动力资源无法移至下期使用,本期可利用的劳动力闲置是这部分资源永久性浪费。(4 分)

(2)失业会减少国内生产总值。美国经济学家奥肯发现失业率与实际国内生产总值之间存在一种高度负相关的关系,即:实际失业率每高于自然失业率一个百分点,则实际 GDP 将低于潜在 GDP 二个百分点。或者说,实际 GDP 比潜在的 GDP 低二个百分点,则实际失业率比自然失业率上升一个百分点。(4 分)

(3)从社会方面来看,失业的不利影响也是巨大的。失业不但使失业者及其家属的收入和消费水平下降,还会给人们的心理造成巨大的创伤,影响社会安定团结。失业者长期找不到工作,就会悲观失望,高失业率往往伴随着高犯罪率和各种社会骚乱。(4 分)

当然,这是从经济学的角度上讲的,但从社会学的角度看,适当的失业会使在岗的人员更加努力工作,积极进去,促进经济的发展。(3 分)

四、计算题(第 23 题 7 分,第 24 题 8 分,共 15 分)

23. 已知某家庭的总效用方程为 $TU=20Q-Q^2$, Q 为消费商品数量,试求该家庭消费多少商品时效用最大,效用最大额是多少。

参考答案:

解:总效用为 $TU=20Q-Q^2$

所以边际效用 $MU=20-2Q$

效用最大时,边际效用应该为零。即 $MU=20-2Q=0 \quad Q=10$ 。

总效用 $TU=20 \cdot 10-10^2=100$

即消费 10 个商品时,效用最大。最大效用额为 100 (7 分)

24. 已知 $I=20+0.2Y$, $C=40+0.6Y$, $G=80$ 。试求:

(1) 边际消费倾向及边际储蓄倾向各为多少?

(2) Y, C, I 的均衡值。

参考答案:

解:(1) 由 $C=40+0.6Y$, 可得

边际消费倾向为 0.6, 边际储蓄倾向为 0.4。(3 分)

(2) 将消费函数、投资函数及政府支出代入恒等式 $Y=C+I+G$, 有

$$Y=(40+0.6Y)+(20+0.2Y)+80$$

$$\text{得 } Y=700$$

$$\text{从而 } C=40+0.6 \times 700=460$$

$$I=20+0.2 \times 700=160 \quad (5 \text{ 分})$$

五、论述题(20 分)

25. 联系我国近几年外贸经济发展的现状谈一谈,经济开放度对经济发展的作用。

开放经济对一国经济会产生影响。它既可以通过国际贸易和国际资本流动给本国经济带来促进作用,同时也会使国内经济受到国际经济波动的影响,从而加剧经济的不稳定性。经济开放有利有弊,但从总体和长期来看,开放是利大于弊。(5 分)

开放经济中各国经济之间的相互影响可以用“溢出效应”和“回波效应”来说明。在开放经济中,一国国民收入的变动通过进口的变动进而影响与之有贸易关系的国家的国民收入的变动,而后的这种变动又会影晌前者国民收入的变动。这种一国国民收入变动对另一国国民

收入的影响称作“溢出效应”，而受到溢出效应影响的国民收入对原来引起这种效应的国家的国民收入变动的影响则称为“回波效应”。（5 分）

这两种效应的大小在很大程度上取决于该国的开放程度。开放程度高的国家对别国的影响以及受到别国的影响都大；开放程度低的国家对别国的影响以及受到别国的影响都小。开放程度不同的国家，外部因素对国内经济运行与经济政策的影响是不同的。因此，我们在分析一国开放经济条件下的宏观经济运行时，首先要考虑到该国的开放程度。（5 分）

（联系实际 5 分）